

# 令和5年度 瀬波小学校いじめ防止基本方針

策定日 平成26年3月

改定日 令和5年3月

当校は、「いじめ防止対策推進法」(以下「法」とする)の第13条により「瀬波小学校いじめ防止基本方針」を、以下のとおり定める。

法第22条に定める「学校におけるいじめ防止等の対策のための組織」は、「いじめ不登校対策委員会」(以下「当組織」とする)を中核に管理職、学年主任等で組織する。当組織は必要に応じ外部専門家(心理や福祉の専門知識を有する者)等の参加を依頼する。

当組織を中核とし、いじめの防止等の対策のための措置及び、重大事態への対処を以下のとおり行う。

## 【いじめの定義】

児童等に対して、当該児童等が在籍する学校に在籍している等当該児童等と一定の人的関係にある他の児童等が行う心理的又は物理的な影響を与える行為(インターネットを通じて行われるものを含む。)であって、当該行為の対象となった児童等が心身の苦痛を感じているものをいう。

(法第2条)

## 1 いじめの防止について(未然防止のための取組)

- (1) いじめはどの子どもにも起こりうるという事実を踏まえ、全ての児童を対象に、いじめに向かわせないための未然防止に取り組む。
- (2) 未然防止の基本は、児童が、心の通じ合うコミュニケーション能力を育み、規律正しい態度で授業や行事に主体的に参加・活躍できるような授業づくりや集団づくりを行うことが必要であるため、学校生活全体をとおして行う。
- (3) 集団の一員としての自覚や自信を育むことにより、互いを認め合える人間関係、そのような学級・学校風土をつくる。
- (4) 教職員の言動が、児童を傷付けたり、他の児童によるいじめを助長したりすることのないよう、指導の在り方に細心の注意を払うことに心掛ける。

## 【いじめ防止行動計画】

- (1) 「瀬波小学校いじめ防止基本方針」の職員共通理解・・・**4月**
- (2) 友人関係、集団づくり、社会性の育成(道徳、特別活動、はまなす班活動、クラブ活動、課外活動、学校行事、子どもを語る会、**P.T.A活動**、小中連携事業、「生きる」を活用した授業)・・・**それぞれの計画により実施**
- (3) 授業改善による分かる授業づくり(校内研修の充実、授業公開(一人年1回)、「授業改善五か条」、個人研修計画)・・・**通年**
- (4) 学習規律、家庭での学習習慣、モラル教育の徹底、定着(「学習態度形成プログラム」「学習の約束」の指導・家庭配付、毎月の生活目標、家庭学習強調週間)・・・**通年**
- (5) いじめ見逃しゼロスクール(人権ふわふわ集会、小中連携事業)  
・・・**それぞれの計画により実施**

## 2 早期発見について(いじめの兆候を見逃さない・見過ごさないための手立て)

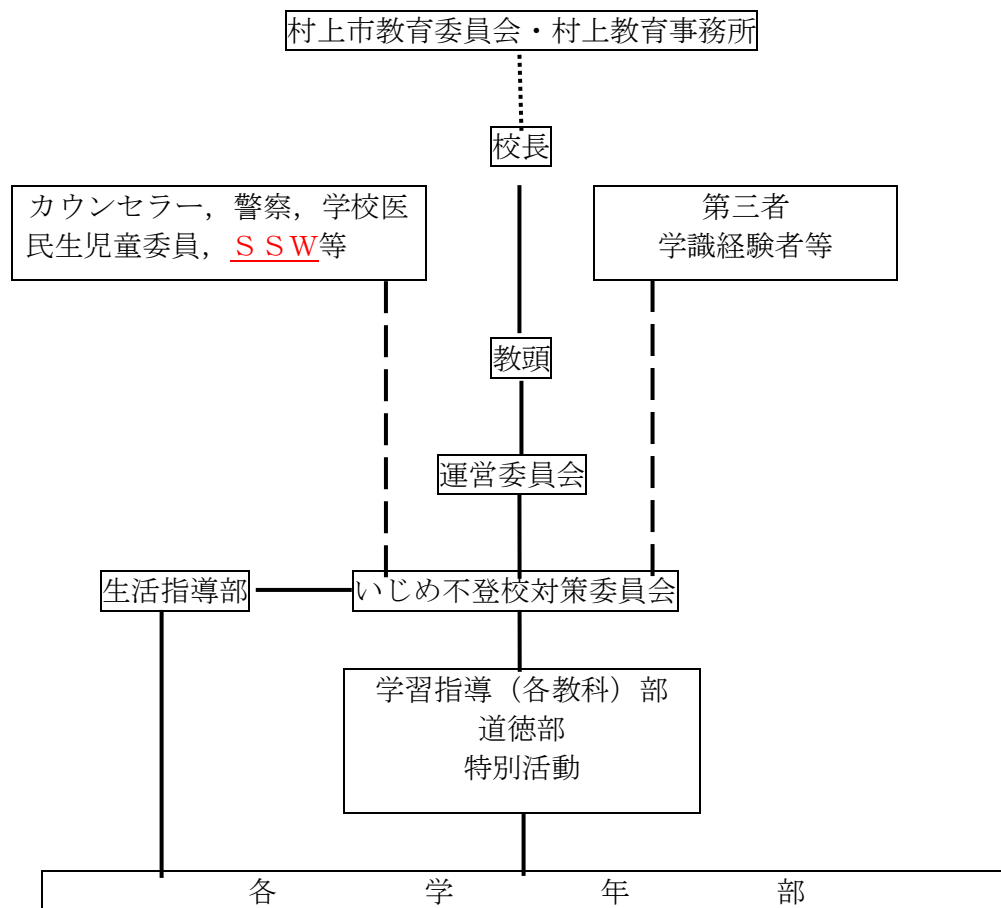
- (1) いじめは目に付きにくい時間や場所で行われたり、遊びやふざけ合いを装って行われたりするなど、気づきにくく判断しにくい形で行われていることを自覚する。
- (2) **いじめ認知シートを活用して、全校体制でいじめの早期発見に努める。**
- (3) 全教職員が日ごろから児童の観察や信頼関係の構築等に努め、児童が示す変化や危険信号を見逃さないようアンテナを高く保つ。また、全職員で情報の共有を図る。
- (4) 定期的なアンケート調査や教育相談等の実施、「いじめ見逃しゼロスクール」の実施等により、児童がいじめを訴えやすい体制を整え、いじめの実態把握に取り組む。
- (5) インターネットを介して行われるいじめ等に対しては、県のネットパトロール等と連携し早期発見に努める。

### 【早期発見行動計画】

- (1) 学校生活全体をとおして、子どもに寄り添う指導を心掛け、児童観察をとおした早期発見への取組と情報の共有・・・**通年**
- (2) 保護者と信頼関係を深め、情報の収集をとおした早期発見への取組（家庭訪問、個別懇談、連絡帳、電話連絡）・・・**通年**
- (3) アンケート調査の実施（学校生活アンケート年3回、保護者アンケート年3回、Q・U検査年2回）・・・**適時**
- (4) 教育相談の実施（年3回の学校生活調べ集計後）と特別支援教育コーディネーターとの連携・・・**適時**
- (5) いじめ見逃しゼロスクール活動の実施（人権集会、小中連携事業）・・・**各計画により実施**
- (6) 児童に対する「24時間いじめ相談ダイヤル」の周知

### 【いじめ不登校対策委員会】

- (1) 生活指導主任、特別支援教育コーディネーター、養護教諭、校長、教頭、教務、関係学級担任等
- (2) 必要に応じて、カウンセラー、警察、民生児童委員、**S S W**等
- (3) 重大事態対応の調査組織には、別に第三者や学識経験者等



### 3 いじめに対する措置（発見したいじめに対する対処）

- (1) いじめの発見・通報を受けた場合には、特定の教職員で抱え込まず、速やかに当組織を中心に組織的に対応し、被害児童を守りとおす態度で指導する。
- (2) 加害児童に対しては、当該児童の人格の成長を旨として、教育的配慮の下、毅然とした態度で指導する。
- (3) 謝罪や責任を形式的に問うことに主眼を置くのではなく、加害児童の事情や心情を聴き取り再発防止に向けて継続的に指導・支援する。

- (4) いじめの対応について、全教職員の共通理解、保護者の協力、関係機関・専門機関との連携の下で取り組む。
- (5) 学校評議員やPTA等を活用し、いじめの問題など、学校が抱える問題を共有し、地域全体で解決する仕組みづくりを推進する。

#### 【いじめ措置行動計画】

- (1) いじめの事実確認（担任、学年主任、生活指導主任、級外職員等）
- (2) いじめを受けた児童又はその保護者に対する支援（担任、学年主任、生活指導主任、**管理職**、カウンセラー等）
- (3) いじめを行った児童に対する指導又はその保護者に対する助言（担任、学年主任、生活指導主任、**管理職**、カウンセラー等）
- (4) いじめが犯罪行為として取り扱われる場合の関係機関との連携（市教育委員会指導主事、村上事務所嘱託指導主事、警察等）
- (5) 学校運営協議会やPTA等を活用していじめの問題など学校が抱える問題を共有し、地域ぐるみで解決する仕組みづくりの推進

## 4 重大事態への対処（設置者の指導・支援のもとで対応）

#### 【重大事態の意味】

- (1) 児童生徒が自殺をほのめかす言動や文章を発見した場合
  - (2) 身体に重大な傷害を負った場合
  - (3) 金品等に重大な被害を被った場合
  - (4) 精神性の疾患を発症した場合（ズボン下ろしを含む）
  - (5) **相当の日数の欠席（年間30日を目安）や一定期間連続して欠席する場合**
- (1) 重大事態と思われる事案が発生した場合、直ちに村上市教育委員会に報告する。
  - (2) 報告事案が重大事態であると判断した場合は、村上市教育委員会の指導の下、当組織を母体とし、適切な方法により調査を行う。
  - (3) いじめられた児童から聴き取りする場合は、いじめられた児童を守ることを最優先として調査を行う。また、児童の状況に応じた継続的なケアに努め、学校生活復帰の支援や学習の支援等を行う。
  - (4) 自殺が起きた場合の調査は、亡くなった児童の尊厳を保持しつつ、遺族の気持ちに十分配慮して調査を行う。
  - (5) 当調査に係わる事実関係を、いじめを受けた児童及びその保護者に対し適切に提供する。その際は、村上市教育委員会の指導の下、プライバシー等を十分配慮し提供する。

#### 【重大事態対応行動計画】

- (1) 設置者への報告
- (2) 調査組織の設置（第三者の参加）
- (3) 事実関係明確化のための調査の実施
- (4) 情報の適切な提供（いじめを受けた児童及びその保護者）
- (5) 設置者への調査結果の報告
- (6) 調査結果を踏まえた必要な措置

## 5 その他

- (1) 学校評価の中で、各項目・取組の評価を行う。（保護者アンケート・3委員会による評価・学校関係者評価）
- (2) 学校運営協議会、PTA等で評価結果を説明し意見を受ける。
- (3) 評価結果を学校だより等で地域、保護者に公開する。
- (4) 情報の適切な提供を行う。（いじめを受けた児童及びその保護者）
- (5) 評価結果を基に見直しを図る。
- (6) PTA総会や学年懇談会、学校HP等で基本方針を公表し、趣旨の理解を図る。